

Schulergänzendes Betreuungsangebot – Konzept

<p><i>1. Grundsätze</i></p> <p><i>1.1 Leitgedanken</i></p>	<p>Die Schulergänzende Betreuung ist ein freiwilliges Angebot, welches durch die Primarschule organisiert und gemeinsam mit der politischen Gemeinde Roggwil finanziell unterstützt wird. Das Angebot umfasst die Betreuungszeiten ausserhalb des schulischen Unterrichts am Morgen, Mittag, Nachmittag und bietet eine professionelle Betreuung mit Freizeitgestaltung, Verpflegung und sozialem Lernen. Es trägt dazu bei, berufstätigen Eltern die Vereinbarkeit von Familie und Beruf zu ermöglichen. Die Erziehungsberechtigten können das modulare Angebot der Schulergänzenden Betreuung nach ihren Bedürfnissen nutzen. Betreuungskosten werden teilweise den Eltern belastet (siehe Elternbeiträge im Reglement Schulergänzende Betreuung).</p>								
<p><i>1.2 Grundlage</i></p>	<p>Reglement Schulergänzende Betreuung der PSG Freidorf-Watt</p>								
<p><i>1.3 Ziele</i></p>	<p>Die pädagogischen Ziele sind im pädagogischen Konzept der Schulergänzenden Betreuung festgehalten.</p>								
<p><i>1.4 Zielgruppe</i></p>	<p>Das Angebot der Schulergänzenden Betreuung Freidorf-Watt steht allen Kindern im Kindergarten- und Primarschulalter offen, welche die Primarschule Freidorf-Watt besuchen.</p>								
<p><i>2. Strukturen</i></p>	<p>Die Schulergänzende Betreuung ist ein Angebot, das die Unterrichtszeiten ergänzt und individuell nach Bedürfnissen der einzelnen Familien belegt werden kann. Die Belegungen erfolgen grundsätzlich für ein ganzes Schuljahr. Solange genügend Betreuungsplätze zur Verfügung stehen, können jedoch auch kurzfristige und sporadische Anmeldungen berücksichtigt werden.</p>								
<p><i>2.1 Module</i></p>	<p>Die Betreuung findet an den drei Werktagen Montag, Dienstag und Freitag statt.</p> <table border="0"> <tr> <td>a) Frühbetreuung</td> <td>07:00 – 08:15 Uhr</td> </tr> <tr> <td>b) Mittagstisch und Mittagsbetreuung</td> <td>11:45 – 13:30 Uhr</td> </tr> <tr> <td>c) Nachmittagsbetreuung inkl. Zvieri</td> <td>13:30 – 17:30 Uhr</td> </tr> <tr> <td>d) Hausaufgabenbetreuung</td> <td>15:15 – 16:15 Uhr</td> </tr> </table> <p>Alle Mahlzeiten werden in der hauseigenen Küche zubereitet. Die Kinder werden betreut und erhalten Möglichkeit zur Erledigung der Hausaufgaben, der Ruhe, des Freispiels, der Bewegung oder/und zur Pflege des sozialen Kontaktes.</p>	a) Frühbetreuung	07:00 – 08:15 Uhr	b) Mittagstisch und Mittagsbetreuung	11:45 – 13:30 Uhr	c) Nachmittagsbetreuung inkl. Zvieri	13:30 – 17:30 Uhr	d) Hausaufgabenbetreuung	15:15 – 16:15 Uhr
a) Frühbetreuung	07:00 – 08:15 Uhr								
b) Mittagstisch und Mittagsbetreuung	11:45 – 13:30 Uhr								
c) Nachmittagsbetreuung inkl. Zvieri	13:30 – 17:30 Uhr								
d) Hausaufgabenbetreuung	15:15 – 16:15 Uhr								
<p><i>2.2 Anmeldung und Rechnungsstellung</i></p>	<p>Die Anmeldung erfolgt bis Ende des vorausgehenden Schuljahrs. Kurzfristige Nachmeldungen und sporadische Anmeldungen sind möglich, sofern freie Plätze zur Verfügung stehen. Die Plätze sind auf 10 Kinder pro Betreuungsperson beschränkt. Die Zahl der Betreuungspersonen wird bei rechtzeitiger Anmeldung (30. Juni / 31. Dezember) semesterweise angepasst. Im Jahresverlauf können auch einzelne Module dazu gebucht werden. Dies muss im Voraus bei der Schulverwaltung angemeldet werden.</p>								

Die Kosten werden nach jedem Quartal für 9 Schulwochen pauschal in Rechnung gestellt. Somit werden nur 36 von 39 Schulwochen verrechnet. Ausfälle an Feiertagen werden nicht zurückerstattet.

Die gebuchten Betreuungseinheiten sowie zusätzlich bezogene Leistungen werden nachträglich in Rechnung gestellt. Die Pauschale wird auch bei Schulausfall oder Krankheit verrechnet. Die Rechnungen sind innert 30 Tagen zu begleichen.

3.1 Koordination Schule/Schulergänzende Betreuung

Die Mitarbeitenden der Schulergänzenden Betreuung arbeiten mit der Schulleitung und den Lehrpersonen zusammen.

3.2 Räume

Der bestehende Raum ermöglicht eine vielseitige Nutzung. Die Hausaufgabenbetreuung findet in einem Gruppenraum oder der Bibliothek statt.

Der Aussenbereich der Schulanlage darf für die Betreuungsangebote genutzt werden, soweit dies den ordentlichen Schulbetrieb nicht stört.

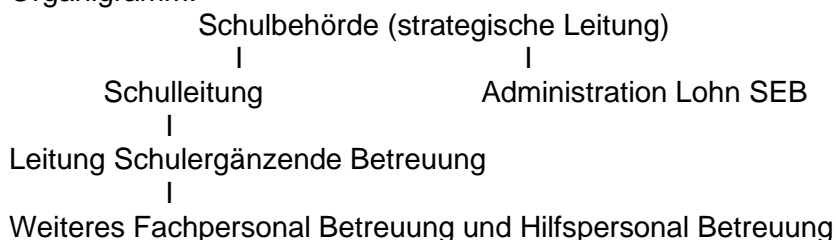
3.3 Betreuung

Die Kinder werden von Fachpersonal in Zusammenarbeit mit weiteren Personen professionell betreut. Das Fachpersonal verfügt vorzugsweise über eine anerkannte Ausbildung als:

- Kleinkinderzieher/-erzieherin (KKE)
- Fachperson Betreuung Kinder (FaBeK)
- Fachperson Betreuung generalistische Ausbildung
- Dipl. Kindererzieher/-erzieherin HF
- Krippenleiter/in
- Lehrperson
- Sozialpädagoge/pädagogin oder eine andere pädagogische Grundausbildung

3.4 Stellenplan

Organigramm:



3.5 Zusammenarbeit mit den Eltern

Die Primarschule Freidorf-Watt behält sich vor, die Zahl der Betreuten Kinder zu begrenzen.

Die Primarschule Freidorf-Watt legt grossen Wert auf eine wertschätzende Zusammenarbeit mit den Eltern. Unter dem Motto «Unser Schulhaus kennt keine Türen» ist Besuch in der Schulergänzenden Betreuung jederzeit willkommen. Zur Erleichterung der Organisation wird eine Voranmeldung gewünscht.

4. Genehmigung

Die Behörde der PSG Freidorf-Watt hat dieses Konzept am 11. November 2022 genehmigt.